

SALONG 21

VINTER 27.11-30.12

ANETTE GUSTAFSSON, AKVARELL

DAN HENRIKSSON, STENGODSKERAMIK

ELIN ZLATKOVIC, KONSTFOTO

HANNA EKEGREN, AKRYLMÅLERI

INGER HALLSTRÖM STINNERBOM

VÄSTANÅ TEATER, KOSTYM FRÅN EDDAN

MIA JANSSON, RAKUKERAMIK

THE COMEDY WILDLIFE
PHOTOGRAPHY AWARDS



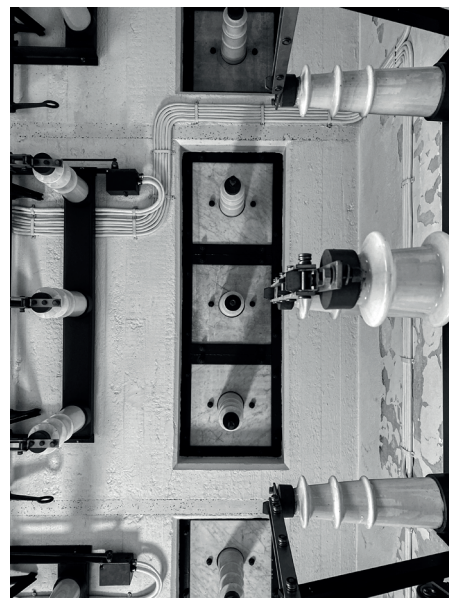


Foto Sina Eisler @sinaeisler

Foto framsida Sina Eisler @sinaeisler

ÖPPETTIDER & ANNAN INFO

Öppettider och annan viktig information hittar du på gamlakraftstationen.se

Med anledning av coronapandemin kan förutsättningarna för öppethållande ändras med kort framförhållning.

Tack för din förståelse.

KONSERTER & ARRANGEMANG

När det är möjligt för oss att bjuda in till konserter, kulturcaféer, kurser och workshops så meddelar vi det i våra digitala kanaler.

Hitta oss och följ oss!

gamlakraftstationen.se
[@gamlakraftstationen](https://www.instagram.com/gamlakraftstationen)
[@kraftstationenmakers](https://www.instagram.com/kraftstationenmakers)

ULLERUDS TEATERAKTÖRER

Gamla Kraftstationen drivs av en ideell förening.

Bli stödmedlem för 150kr/år.

Swishnr. 123 092 53 47.
Uppge "stödmedlem" och ditt namn!

Obs! Du binder dig INTE till något arbete eller ansvar.

Ditt bidrag betyder mycket.

GAMLA KRAFTSTATIONEN DRIVS MED STÖD AV


Forshaga kommun


Region
Värmland

ETT EXTRA VARMT TACK TILL RENTA
www.renta.se

KONSTSÄSONGEN 21

SOMMARSALONG 4.6-29.8

HÖSTSALONG 3.9-31.10

VINTERSALONG 27.11-30.12

KONSTSÄSONGEN 22 - 30 APRIL - 30 DECEMBER

KONSTHALLEN BERÄTTAR

*Låt dig beröras av samtid och historia,
lustigt och olustigt, sagor och nostalgi,
uppkäftigt, intressant och njutbart!*

CULINARUM CAFÉ SERVERAR

*Njut bakverk, kaffe, öl och mat med utsikt
över den majestätiska Klarälven.
Ekologiskt, fairtrade och värmländskt*



HANNA EKEGREN – konstnären från Västra Frölunda som gillar olika, har fokus på allas lika värde och levererar både glädje, tröst och kontemplation.

Hanna har sedan barnsben tecknat och målat. Lusten till fotografi som tog henne till en folkhögskoleutbildning där Hanna under två år fördjupade sig i både konst och foto. Därefter följde Göteborgs universitet med studier i Konstvetenskap och efter det fortsatte Hanna med att utbilda sig inom kommunikation och media. Studierna ledde till jobb som illustratör på en avdelning med landskapsarkitekter och senare som inhouse AD på ett globalt företag. Konsten fick stå åt sidan några år. 2008 hade Hanna så smått börjat återuppta måleriet och hennes man och bästa vän pushade henne att ställa ut. Och där kom vändningen, en avgörande punkt i Hannas konstnärskap. Under trädan hade ett nytt färg- och formspråk växt fram och konstpubliken hyllade Hanna. Allt sålde slut och efterfrågan var stor. Sedan tio år tillbaka jobbar Hanna heltid med sitt konstnärskap. Tacksamheten för att drömmen bär är stor, berättar Hanna.

Efter många utställningar både i Sverige och internationellt återfinns nu Hannas kunder över hela världen.

”Skaparlusten är en aldrig sinande källa av inspiration”, säger Hanna och fortsätter ”Jag är en människa som i grunden mår bra och är tillfreds och det är då jag trivs som bäst i min ateljé, i ett hav av energifyllda och snälla kulörer. Inspirationen kommer oftast inifrån, till stor del är det genom det undermedvetna mina händer styrs. Glada former och färger där ögonen tillför en gnutta vemod. Så som livet är, alla pusselbitar måste finnas, få utrymme,” beskriver Hanna som också berättar om vikten att allt har en botten i allas lika värde, det är betraktaren som själv läser in om det är samkönade figurer eller män och kvinnor på bilderna. Hanna gillar olika och alla har rätt att vara den unika varelse de är satta här att vara, allt i respekt till våra medmänniskor.

Möt färgstarka, stora målningar som Hanna hoppas blir källor till tröst, glädje, energi och kontemplation. Målningar som inbjuder till att se djupare in i motivet, att stanna upp och resa inåt.

www.hannaekgren.se



MIA JANSSON – den glädjefyllda rakukonstnären från Molkom vars drivkraft är att sprida värme och lyckokänslor.

Mia bor i Molkom på en liten gård tillsammans med sin man Håkan, hästarna och katterna. Hon växte upp i Ransäter där det fanns gott om konstnärliga förebilder. Där fanns keramiker, sten- och bildkonstnärer som Mia inspirerades av, och någonstans där, i hennes barndom i Ransäter formades drömmen om konstnärskapet. Drömmen skulle komma att bli ganska lång, för det var först på senare år som Mia realiserade den. Keramiken klev in på allvar i hennes liv när hon studerade till lärare. Utträkad av vetenskapliga teorier gick hon parallellt kurser i keramik och hantverk på Karlstads Universitet för att få utlopp för sin skaparlust. För fyra år sedan provade hon tekniken rakubränning och blev helt förförd av tekniken. Idag verkar hon också som keramisk handledare och håller egna kurser.

Förra året gjorde Mia Janssons Nöjdingar succé. Nöjdingar kallas de hästar i rakukeramik som blivit något av ett signum för Mia som också gärna vill lyfta att det var sommarutställningen i fjol på Gamla Kraftstationen som blev hennes genombrott som konstnär. Mia har blivit lite av en husets konstnär vid Kraftstationen där hon under året verkat som uppskattad livekonstnär och även som medverkande vid Höstsalongen.- Nöjdingens glädjefyllda uppsyn spred sig alltså under fjolåret i Värmland, men också ut i landet genom långväga besökare som ville köpa sig en egen belåten liten Nöjding. Genom framgången växte lusten att sprida glädje sig större. Mia berättar; ”Att få känna en sådan uppskattning och tillfredsställelse av att någon blir lycklig av mina Nöjdingar, får mig att må bra. Det känns som min konst verkligen gör nytta”.

En del av Mias skapande kommer egentligen att ur kaos och stress, på ett meditativt sätt, skapa något vackert och bestående. ”Något att betrakta och som går att ta på”, beskriver Mia. Lera och den oförutsägbara rakubränningen ger henne spänning och ständiga aha-upplevelser. Mias livslånga relation till hästar ger uppslag till hennes formspråk, ”Att vara konstnär ger mig en känsla av frihet och välmående”. Mitt konstnärskap räddar min själ och ger mig framtidstro och avkoppling när det är som mest stressigt.

Upplev ett keramiskt snöfall och glada goa Nöjdingar. Några inspirerade av julen. Mia presenterar också den nya Nöjdingen Prickisen och en grupp små Nöjdingar på strövtåg i juletid.

Instagram: [@miasraku](https://www.instagram.com/miasraku)



ANETTE GUSTAFSSON – akvarellisten från Åland och Norrtälje som inspireras av de uttrycksfulla elefanterna på land såväl som det spännande livet under vattenytan.

Anette har målat i hela sitt liv och tanken att hon inte skulle ägna sig åt skapandet har aldrig funnits. Anette har rest mycket och sökt sig till enslig, vild natur och öppet hav så ofta hon kunnat. I flera år hängav hon sig åt sportdykning och arbetade som guide och dykinstruktör. Havsmiljöer och undervattenslandskap blev en stor inspiration och en stark känsla av att ha hittat hem. Anette är autodidakt. Visst har hon funderat på att utbilda sig, men livet kom emellan, och hon har enträget och lustfyllt målat på. Anette har fått flera utmärkelser och deltagit i jurybedömda utställningar både nationellt och internationellt. Sedan barnen blivit äldre ger hon sitt skapande alltmer utrymme. Hon arbetar heltid med konsten två tredjedelar av året.

Anette bor på landet utanför Norrtälje och sedan 26 år även på en liten ö i Ålands skärgård varje sommar. Där driver hon en småbåtshamn och café tillsammans med sin familj. "Här hämtar jag massor av inspiration till mitt målning med det omgivande havet och de varma röda klipporna under mina fötter i flera månader," berättar Anette.

Akvarelltekniken tog hon tidigt till sig, då den var lätt att ta med på resor och ut i naturen. Akvarell är Anettes favoritteknik och hon beskriver hur hon älskar det musikaliska språket och det levande materialet. Anette är en bildmänniska som ser, blir berörd och observerar sin omgivning framför allt i naturen. "Jag målar det som är vackert för mig. Ofta är det ljuset, stämningen och någon slags intensitet och närvaro i en plats eller ett uttryck som påverkar mig," förklarar Anette som skapar så ofta som hon har tid och ro. Målarlusten och inspirationen är som en ändlös källa att ösa ur, och varje målning hon arbetar med leder till nya idéer. Sinnet är fullt av bilder och idéer som vill ut likt ett träds grenverk som sprider sig åt flera håll samtidigt, beskriver Anette poetiskt.

Anette visar landskap i akvarell, både från livet ovan och under vattenytan. Dessutom visar hon några av sina uttrycksfulla elefantporträtt.

anettegustafsson.com



DAN HENRIKSSON - keramikern från Skoghall som fått känslan för lera i modersmjölken och som inspireras av samtiden

Dan Henriksson från Skoghall är uppväxt i en i allra högsta grad skapande familj. Hans föräldrar drev keramikverkstad och Dan själv säger att han nog fått känslan för lera med modersmjölken.

Dans yrkesmässiga bana handlar om det pedagogiska inom skolans värld. Inom keramiken är han autodidakt. Han är oerhört produktiv och har deltagit på många utställningar, bland annat på Liljevalchs.

Dan inspireras av samtiden och av det som sker runtomkring i världen. Många av de dagsaktuella frågorna tolkar han in i det keramiska materialet.

Utgångspunkten i konsten är stengodslera, en lera som bränns i 1250 grader och som därmed klarar det mesta. Tillsammans med leran använder han ibland även trä, armeringsgaller, plåtburkar, sten, mm, allt eftersom idéer växer fram. Verken han skapar är både för inom- och utomhusbruk.

Under Vintersalongen får du som besökare uppleva julinspirerade tolkningar. Bland annat funderar Dan kring ämnet att även en tomte behöver koppla av ibland, och har därför skapat en installation med titeln "Vad gör tomten den 27 december?". Installationen består av en serie tomtar som visar vad en trött tomte ägnar sig åt efter julens bestyr, vilket kan vara allt från att läsa i kapp decembernumren av NWT till att lyssna på skräckpodcasts i P3.

danhenriksson.blogspot.se



INGER HALLSTRÖM STINNERBOM – *den begåvade kostymören från Östra Ämtervik som förvaltar skräddararv och folkkulturer på ett unikt vis och som ger upplevelserna vid Västanå Teater praktfull höjd.*

Inger, från Östra Ämtervik, växte upp i Torsby där föräldrarna drev skrädderi. Och för övrigt har Inger många andra skräddare i släkten. Inger är rätt säker på att hon blev doppad i den kreativa textila grytan redan som litet barn. Efter en period som arbetsterapeut med inriktning på neurologi fick hon chansen att göra kostymer på Västanå Teater och kände att hon hamnade helt rätt.

Västanå Teater är med sin särpräglade profil känd i hela Norden. Teaterformen bygger på berättandet. Samspelet mellan text, musik och rörelse har blivit Västanås kännemärke. Inspirationskällor är bl.a. den skandinaviska folkkulturen som gärna kan möta folkkultur och folkliga teateruttryck från andra delar av världen. Ingers designade kostymer har en stor roll i gestaltandet och blir till egna små konstverk i helheten.

I Berättarladan, strax utanför Sunne, finns förutom scenerna, servering, utställningslokaler och butik även den nybyggda kostymateljén med utsikt över sjön Fryken. Här jobbar Inger tillsammans med huvudsömmerska Camilla Torpegård. Inspirationen hämtar Inger ur det folkliga modet och från folkdräkter men också från nutida mode, folkligt byggnadsskick likväl som från folkmusik och folklig dans.

Inger inspireras också av berättelsen som ska gestaltas och sedan bli till teater. Ofta är det en roman eller en novell som ska tolkas och sedan förvandlas från bokstäver till ett livs levande skådespel.

Inger gav för några år sedan ut boken "Tråden jag ärvde" som visar ett urval av hennes kostymer. Boken i sig är ett smycke som tåls att bläddra i om igen, men de verkliga dräkterna som finns i Berättarladans arkiv är kanske landets vackraste skatt. Där liksom vilar ett skimmer av kärlek till jobbet vare sig det är fattigfolkskostymer eller guldbestrydda rikemansdräkter.

Vid Berättarladan finns också en omfattande utställning som visar dräkter, mask och scenografelement från Västanå Teaters Selma Lagerlöf-uppsättningar. Från Nils Holgersson 1999 till Ringentrilogin 2016-2018 och Paradisfågeln (Unga Västanå) 2019.

Inger har en imponerande lång lista av utmärkelser på sin cv, där priser och stipendier för kultur och näringsliv trängs med kungamedaljer och förtjänstmedaljer.

Under Vintersalongen visas ett urval kostymer från Västanå Teaters uppsättning Eddan (2019). Kostymerna är gjorda till Asagudarna och inspirationen är hämtad från folkdräkter från Setesdal i Norge. Det är ullkläde kombinerat med dupionsiden och dekorationer i guld.

vastanateater.se



ELIN ZLATKOVIC – konstfotografen från Skövde som med sitt unika bildspråk kombinerar estetik och fantasifulla äventyr med ett tydligt samhällsengagemang.

Elin bor i Skövde tillsammans med sin man och två barn. För några år sedan skaffade hon sig sin första riktiga kamera för att kunna ta bättre bilder på sina egna barn. Det visade sig snabbt att känslan för fotografering och redigering fanns inneboende, och snart började förfrågningar på beställningar från både bekanta och obekanta att trilla in. Frilansandet övergick snabbt till ett eget företag.

Genom sin egen stil och bildspråk vill Elin få betraktaren att stanna upp och reflektera en stund. Vissa av bilderna innefattar budskap och samhällsfrågor som hon personligen vill lyfta fram. Förutom samhällsengagemanget i konsten älskar Elin att skapa barnbilder i miljöer som är fyllda av fantasi och magi, där barnen får vara ute i sitt alldeles egna äventyr. Elin beskriver sig själv som lättsam och social. "Jag älskar barn! Barn är det finaste och viktigaste vi har och därför är huvudkaraktärerna i mina bilder mestadels barn."

Det Elin brinner mest för inom fotografering är efterarbetet och att förvandlingen till något helt annat än vad originalbilden visar. Elin beskriver också vikten av att hela tiden utvecklas för att hålla sig driven och motiverad.

Sommaren 2020 fick Elin sitt genomslag med bilden "Never Underestimate Girl Power" som ledde till ett samarbete med Astrid Lindgrens bolag och Rädda barnen för att hjälpa flickor på flykt genom kampanjen "Pippi of Today". År 2020 vann Elin näringslivspriset "Årets Rookie" som utsågs av Nyföretagarcentrum Skaraborg, Företagarna Skövde och Tibro. Strax efter fick hon motta "Årets unga nyföretagare" i Sverige 2020. Detta pris utsågs av Nyföretagarcentrum Sverige samt Fortnox.

Upplev Elins intressanta och vackra bilder! Motiven är barn i fantasifulla sammanhang och miljöer men ofta med samhällsengagemanget i tydlig kontext.

elinzfotografi.se



THE COMEDY WILDLIFE PHOTOGRAPHY AWARDS

*Utställningen som lockar till fniss och gapskratt samtidigt som den väcker
samtal om biologisk mångfald, hållbarhet och exploatering.*

”Vår värld är enastående vacker och förenar befolkningen på vårt jordklot. Men trots det gör mänskligheten sitt bästa för att exploatera och skada den. Frågor om bevarande och hållbarhet av vilda djur har tagit fart globalt, men budskapen och bilderna som presenteras tenderar att vara negativa och deprimerande”, tycker PAUL JOYNSON HICKS, naturfotograf och grundare av THE COMEDY WILDLIFE PHOTOGRAPHY AWARDS

För några år sedan, när Paul tittade igenom sina djurbilder, stötte han på flera som fick honom att skratta högt. Idén om att humor skulle kunna locka medias tillika vanligt folks uppmärksamhet och agerande hade väckts! Så föddes THE COMEDY WILDLIFE PHOTOGRAPHY AWARDS, från Pauls lilla kontor i Usa River på sluttningarna av Mount Meru i norra Tanzania. Snart insåg Paul att det var en stor uppgift att klara på egen hand. Men inom kort hade Pauls underbara kompis och medfotograf TOM SULLAM anslutit sig som medarbetare. Och lite senare, den företagsamma och enormt tålmodiga MICHELLE WOODS. Arbetet med tävlingen beskriver trion som underhållande, kaotisk och uppfriskande, och uppdraget lyder;

*The Comedy Wildlife Photography Awards vill på ett positivt sätt främja
medvetenheten om globala frågor rörande biologisk mångfald.*

”Kanske låter det både stort och omöjligt, men vår strävan är att göra skillnad, berättar trion. Ämnet påverkar oss alla. Vår planet har problem; våra djur och natur hotas. Vi måste göra något- nu. Genom The Comedy Wildlife har vi skapat ett koncept som lockar till samtal och engagemang.

Varje år väljer The Comedy Wildlife en mindre organisation som arbetar med hotade vilda djur, och genom att donera delar av intäkterna från fototävlingen bidrar det till deras viktiga arbete. Den aktuella arten 2021 är DEN VILDA ORANGUTANGEN.

The Comedy Wildlife har säte i Storbritannien.

Under Vintersalongen kan du uppleva ett urval sanslöst roliga foton från vinnarna genom åren. Om du köper ett verk eller annan produkt kopplad till den här utställningen bidrar du också till bevarandet av DEN VILDA ORANGUTANGEN.

www.comedywildlifephotography.com
www.savewildorangutans.org



©Mark Fitzpatrick/Comedy Wildlife Photography Awards 2020



VINNARBILDEN 2020

THE COMEDY WILDLIFE PHOTOGRAPHY AWARDS

Foto: Mark Fitzpatrick

ARTISTS IN ACTION

*a reason to visit the
countryside of Värmland*



Europeiska jordbruksfonden för
landsbygdsutveckling. Europa
investerar i landsbygdsområden



Bakgrund

Sedan starten med Gamla Kraftstationen som kulturarena har det alltid funnits skapande för barn och unga på ett eller annat sätt. I viss mån även för vuxna. Genom att vi förvärvade ytterligare kvadratmeter i Annexet Längan för några år sedan kunde vi påbörja arbetet med att utveckla en kollektiv ateljé. Arbetet har delvis mynnat ut i en projektansökan. Ansökan är beviljad och projektet finansierat av Leader Närheten.

Projektetnamn

Artists in action – a reason to visit the countryside of Värmland.

Projektetid

I huvudsak under 2021-2022.

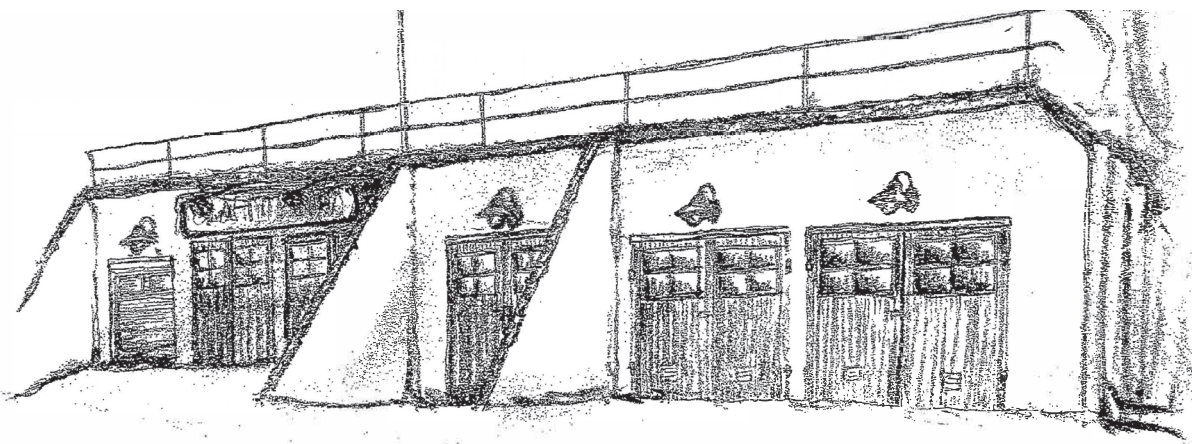
Idén

Vi vill alltså erbjuda konstnärer och konsthantverkare plats i egen eller kollektiv ateljé och möjlighet att på hel- eller deltid ägna sig åt sin konst i anslutning till Gamla Kraftstationen. Det är förstås en situation som skulle främja båda parter.

Gamla Kraftstationen är ett upparbetat varumärke med gott rykte dit konstintresserade från hela världen hittar. Idag är kulturarenan ansedd som ett av länets viktigaste besöksmål i regionen. Satsningen innebär hållbarhet på längre sikt och tryggar framtiden vid Gamla Kraftstationen genom att fler människor med sina respektive verksamheter bli aktiva på området. Dessutom blir det ytterligare en anledning för besökare att komma till Värmland och en anledning att stanna längre tid vid Gamla Kraftstationen. Med fler verksamheter kan vi också närma oss det långsiktiga målet att bli en året-runt-verksamhet. Det är två byggnader som är i fokus för projektarbetet; "Garaget" som ligger vid infarten till området samt delar av "Annexet", den långa röda träbyggnaden.

Projektet pågår i huvudsak under 2021. Under 2022 hoppas vi att du som besökare kommer att börja kunna ta del av det hårda arbete vi nu ägnar oss åt. Att se en konstnär eller en konsthantverkare i aktion är en attraktion i sig själv, men genom ett samarbete med en etablerad kulturarena tar vi de enskilda upplevelserna, platsen och besökarna till nya höjder.

*Nedan en skiss av Lena Andersson, konstnärlig ledare vid Gamla Kraftstationen.
Inne i garagen kommer två större ateljéer/verkstäder att rymmas.*



GARAGEN VID GAMLA KRAFTSTATIONEN
DEN UTVÄNDIGA RENGÖRNINGEN KOMMER
ATT UTGÖRAS AV ATT BETONGVÄGGARNA LÄGGS
OCH DÖRRARNA BEHÅLLS. FÖNSTER SKALL
MONTERAS I DÖRRARNA OCH DE SKALL MÅLAS
SVART. NY BELYSNING ÖVER DÖRRAR OCH
SKYLT. DEN NUVARANDE KARAKTÄREN PÅ
BYGGNADEN KOMMER ATT BEVÄRAS.

BE PROUD, THINK PRIDE

Ingen kan ta stoltheten från mig och mina medarbetare.

Nästa år tänker vi sätta Deje på världskartan!

Kavla upp ärmarna! Spotta i nävarna! Brygg en kanna kaffe och krama en vän. Lägg till en kubik humor, sena nätter och mängder med grönsåpa så har du de viktigaste ingredienserna för att bygga en grund. En grund av kärlek och ett sjuhelsikes jävlaranamma!

Industrier, butiker, skolor och samlingslokaler läggs ner och byggnaderna står kvar och förfaller lite här och var i landet. Kontaminerad industrimark är potentiella skräpytor som tenderar bli ännu skräpigare om ingen lyfter blicken - och tänker utanför ramen. Eller jag menar inte **tänker** utanför ramen. Jag menar **agerar**. För det är inte tanken som räknas. Det är handling som krävs. Om du ser möjligheter; Kavla upp ärmarna och prova din idé och var stolt över den. Låt ingen säga att din idé är värdelös utan motfrågan "Varför säger du så?" - Du äger din vision och dina drömmar. Låt ingen ta dem ifrån dig. - Min biologilärare tillika vägvisare, guru, coach Jan Ceder sa alltid att "Alla idéer är bra tills motsatsen är bevisad. Tänk på det, Linn." - Och hur kan jag tacka dig nog Jan? Dina ord gjorde avtryck.

Projektet som vi driver nu, *Artists in action - a reason to visit the countryside of Värmland*, handlar om ökad livskvalité för värmlänningarna men också om att åstadkomma en hållbar besöksnäring över tid. Med Kraftstationens satsningar bidrar vi till att bygga den nya bruksorten, eller varför inte snart kalla det för en gryende kulturort, där invånarna själva (vi) fyller den med liv genom konstnärligt skapande och exponering av kultur, fler arbetstillfällen, inflyttning, hållbarhetsarbete, ideellt kulturliv, mm. Det är stort.

Klarälvsosonett

*Längs traktens vackra byar älven strömmar.
Är aldrig trött och stilla i sin gång.
För ung och gammal sjunger hon sin sång;
- Ge aldrig upp de innersta av drömmar!*

*Hon flödar fram, och aldrig att hon vänder.
Hon slingrar sirligt genom Ullerud.
I vintrig, vårlig, somrig, höstlik skrud,
hon smeker forsens haga och dess stränder.*

*Hon möter mörka kväll och ljusa dag,
Som livet; ömsom stark och ömsom svag.
I sol och regn hon driver fram sin färd.*

*Som Klaran valt att vandra i sin takt
vid Lusten, Lyckan full av ståtlig prakt,
så väljer jag mitt liv i samma värld.*

© Linn Sönstebö Mossberg
Texten finns även tonsatt och
arrangerad för kör av Jan Lans

I värdeordet hållbarhet kan mycket inkluderas. För oss handlar det mest om allas lika värde och det goda bemötandet. Men också självklara val av leverantörer från närområdet; både när det gäller byggmaterial och hantverkare eller mjölet till kakan.

Gamla Kraftstationen byggdes inte för att någon skulle bedriva vare sig konsthall, konserter eller café. Men huset klarar en hel del. Väggarna tål. De är starka och tjocka och gjorda för att hålla länge. Han ritade ett rejält och vackert hus för dryga hundra år sedan, han Robert Ullenius. Vi tar för oss, men vi tar också vara på unikiteten och språket vår Gamla Kraftstation talar. Och sakta men säkert jobbar vi fram en plattform som både bevarar och förnyar.

Arbetet vi gör har uppmärksammats stort det senaste året då vi fått motta hållbarhetspriset *Grundstenen* och som vinnare i *Värmlands Turismpreis!* Det är lite wow faktiskt! Dessutom fick undertecknad den ärofyllda utmärkelsen Årets Sola 2020 samt det hedersamma priset som Årets Värmlänning 2021.

Jag är stolt och glad över att vi blir uppmärksammade för ett arbete som vi tycker är självklart. För Kraftstationsvägen må förvisso vara kantad med evig kärlek och björkvedsvärme, men också med en ständig kamp i maktens korridorer för kulturhistoriens bevarande och samtidskulturens självklara existens - även i vår del av världen.

- Så därför måste vi kavla upp ärmarna en bit till. Vi måste fortsätta spotta i nävarna. Och vi brygger en kanna kaffe och kramar en vän.

Linn Sönstebö Mossberg
ELDSJÄL & VERKSAMHETSLEDARE

P.S. NÄSTA ÅR TÄNKER VI SÄTTA DEJE PÅ VÄRLDSKARTAN. D.S



Delar av vårt
husvärdsteam.



Vår Pridebakelse 2020.

DET VAR EN GÅNG...

*...en kraftstation som var
alldeles, alldeles ny!*



Gamla Kraftstationen i Deje är den första kraftstationen i Klarälven och en av de första i Sverige. Den är alltså nummer ett av de fyra generationer kraftstationer som finns kring Dejeforsen. Gamla Kraftstationen byggdes i två etapper, 1906 och 1913. 1906 installerades fem maskinaggregat som bestod av en francisturbin med turbinregulator och en elektrisk generator. 1913 installeras ytterligare två aggregat. Idag finns tre av de sju ursprungliga generatorerna och turbinregulatorerna kvar inne i maskinhallen. Den tidiga kraftverksindustrins arkitektur är väl representerad.

1992 stängdes den sista maskinen i Gamla Kraftstationen och lämnades därefter åt sitt öde som visade sig vara rivningsplaner. Några lokala krafter lyckades rädda den från rivning, men det fanns inte någon tydlig plan för nytt användningsområde. Ägare av Gamla Kraftstationen är Fortum.

År 2008 fick teatergänget Ulleruds Teateraktörer möjlighet att spela teater inne i den gamla industrilokalen och förälskelse uppstod.

Efter några teaterproduktioner på platsen satsade föreningen på att iordningställa för konsthall och café. Sedan 2013 fungerar den Gamla Kraftstationen som unik konsthall med 11 meter högt i tak och mycket av originalinteriören kvar. Konsten är central i verksamheten och det bjuds varje säsong på konst av såväl etablerade konstnärer som av nya intressanta talanger. Ekologiska Culinarum Café som finns i White Guides cafélista förhöjer upplevelsen.

Med jämna mellanrum ordnas musikevenemang genom satsningen The Gamla Kraftstationen Music Club. För den som vill skapa i kreativ miljö finns Makerstation där det erbjuds både ledarledda workshops och möjligheten att skapa på egen hand.

Folk från jordens alla världsdelar hittar till den värm-ländska lilla byn Deje och den gamla bruksorten sjuder av liv igen – genom konst och kulturturister! Idag räknas Gamla Kraftstationen till ett av länets största besöksmål i sin genre, och det är fortfarande den ideella föreningen Ulleruds Teateraktörer som driver verksamheten.

**GAMLA
KRAFTSTATIONEN**

kärlek i väggarna