

SALONG 26

KONSTUPPLEVELSER

GAMLA
KRAFTSTATIONEN

kärlek i väggarna



**GAMLA KRAFTSTATIONEN DRIVS AV DEN IDEELLA FÖRENINGEN
ULLERUDS TEATERAKTÖRER MED STÖD FRÅN**


Forshaga kommun

 **Region
Värmland**

EXTRA VART TACK TILL

RUDSHULT BYGGNADSVÅRD

SCANDIC KARLSTAD CITY

AKJ ENERGITEKNIK

NIFA VÄRMLAND

BOLIST OLSÄTER

J.E ALLSERVICE

DEJE HUSPLÅT

LIGHT DESIGN

RENTA

KAK-EL

DEJE TRÄ

INKA MUSIK

L.Ls RÖRSERVICE

CITYTRYCK I KARLSTAD

MÖLNBACKA INDUSTRI

ELM'S BYGGNADSFIRMA

OLJESERVICE OLSÄTER

DÖMLE HERRGÅRD

LINDHS HONUNG

VISIT VÄRMLAND

DEJE RÖRTJÄNST

BERGGRENS EL

LÖFBERGS

TRYCKARN



FÄRG, FORM, FRIKTION...

en säsong som känns i både hjärta & hjärna

HÄNDER ARBETAR, material tar form, timmarna är för få och pulsen lite för hög. Vi känner igen det nu; ruset som flyttar in och fyller oss med iver. Gränsen mellan kontroll och kaos är hårfin när verken, rösterna och uttrycken anländer. Vi fyller rummen och någonstans där, mitt i allt, när vi är lite för trötta och lite för upprymda marscherar med breda leenden plötsligt in i ännu en säsong.

ÄVEN OM VI möter säsongen med positiva förtecken så finns ett skavsår, ett som vi inte kan läka själva. Det gäller kraftverksbyggnadens tillika arkitekturpärlans framtid. För ett par år sedan kopplade fastighetsägaren bort värmesystemet, det spillvärmesystem som bolaget installerade 2005 för att säkra byggnadens fortlevnad. Systemet tog tillvara överskottsvärme från ett intilliggande kraftverk i drift och ledde värmen vidare till Gamla Kraftstationen. Nu står alltså byggnaden utan värme och dess framtid är åter lämnad åt sitt öde.

- Hur lång tid det tar innan vi inte kan bedriva verksamhet, undrar du?
- Svårt att säga, svarar vi. En byggnad i förfall... Ja, några år till ska väl gå.

GAMLA KRAFTSTATIONEN som lika gärna kunde ha varit en skräpyta i förfall är idag en kropp i rörelse som fortsätter att expandera, trots – eller kanske tack vare – allt. Det som en gång var en vision har blivit en rytm vi lever i. Ett sorts beroende, ja, men också en nödvändighet. Gamla Kraftstationen har blivit en kraft att räkna med en satsning som andra kulturarenor sneglar på, hämtar mod ur och låter sig inspireras av i sina egna utvecklingsresor.

NÄR DU BESÖKER oss i år kommer du möta det där typiskt kraftstationska; en mångfald tekniker, uttryck som överraskar, det goda värdskapet och kaffet som alltid doftar nybryggt. Men tro för all del inte att säsongen blir en upprepning. Nej, 2026 blir en acceleration- rakt in i framtiden!

DET SKÖRA OCH DET RÅA. Öppna sinnen balanserar i det berömda gränslandet. Färg. Form. Friktion. Det känns på djupet i både hjärta och hjärna. Och med samma hunger som alltid, men kanske ändå med lite större mod så släpper vi taget - och låter dig stiga in. Välkommen kära gäst!

LINN SÖNSTEBÖ MOSSBERG
eldsjäl & konsthallschef



Foto Roger Borgelid

Anna Hedeås Lundbekk	1.5	-	12.7
Ann-Katrin Majbrittsdotter	1.5	-	12.7
Brodera ut texten	17.7	-	26.8
Christina Morrison	17.7	-	30.8
Christina Rosén	1.5	-	27.9
Flottningsnostalgi	17.7	-	30.8
Frida Starvid	1.5	-	12.7
Geijerskolan Konst	1.5	-	27.9
Ghost Ceramics GBG	17.7	-	27.9
Glada Hudikteatern & Magnus Laupa	1.5	-	27.9
Hellstrom Street Art	1.5	-	27.9
Hilma Franzon	17.7	-	27.9
Jörgen Franzon	17.7	-	27.9
Karin Lönnå	1.5	-	12.7
Ketil Lundbekk	1.5	-	12.7
Kristina Nordin Wesenlund	5.9	-	27.9
Marcus-Gunnar	17.7	-	27.9
Mimmi Scheibe	1.5	-	12.7
Rebecka Pihl	1.5	-	12.7
Robin Lindström	1.5	-	27.9
Synnöve Orebjörk	1.5	-	27.9
Tegel, ljus & kraft	5.9	-	27.9

På sista sidan hittar du samtliga konstnärer samlade under respektive vernissagedatum.



1 MAJ - 27 SEPTEMBER

HELLSTROM STREET ART

visuell poesi

Ingen vet vem han är – det är själva kärnan. Hellstrom Street Art räknas till Sveriges mest uppmärksammade anonyma konstnärer. Från tidiga morgnar i ateljén till sena nätter med penseln doppad i tapetklister har han, ständigt med blicken över axeln, fört sin konst från gatorna i Stockholm, Göteborg, Berlin, Bergen och Budapest till de etablerade gallerierna.

Allt tog sin början på ett sjukhus. Under en tung period blev musiken en livlina, och i synnerhet Håkan Hellströms texter. Han skissade bildvärldar utifrån musiken och drömde sig in i en värld där ljus och kärlek fick ta plats. Konsten blev inte en flykt, utan en väg tillbaka. Verken är inte en konstnärlig lek, utan snarare ett behov av att ge form åt känslan.

Motiven bär spår av det kollektiva minnet: Pippi Långstrump, barndomens ikoner, och ord om längtan och kärlek baserade på Håkan Hellströms texter. Det bekanta fogas samman till något nytt – ett bildspråk och en stillsam påminnelse om vad som är viktigt på riktigt.

Anonymiteten är mer än en mask; den är ett ställningstagande. Ett sätt att skala bort egot och låta verket möta betraktaren utan filter. Här finns inget som stör, inget som förklarar – bara känslan, direkt och oförmedlad.

Upplev Hellstrom Street Art; Minnen, musik och mänsklighet- verk skapade av någon som valt bort rampljuset för att ge kärleken mer utrymme och med andemeningen att konsten inte behöver ett ansikte. Den behöver bara nå fram.

@hellstrom_streetart
galleriscandinavia.se



HELLSTROM STREET ART

Den anonyma rösten som låter konsten tala direkt till hjärtat.

1 MAJ - 27 SEPTEMBER

GLADA HUDIKTEATERN & MAGNUS LAUPA

Det kunde varit vi - utställningen

GLADA HUDIK-TEATERN i samarbete med fotografen **MAGNUS LAUPA** tar oss med på en resa tillbaka till en mörk tid i historien – från det rasbiologiska institutets invigning i Uppsala 1922 till de fruktansvärda experiment som utfördes på intellektuellt funktionsnedsatta på Vipeholmsanstalten. Med ett unikt konstnärligt och dokumentärt uttryck ger utställningen en inblick i en historia vi aldrig får glömma, och som är viktigare än någonsin att hålla levande i vår kollektiva minnesbank.

PER JOHANSSON, grundare av Glada Hudik-teatern berättar: Vi har varit ute på en resa tillbaka i historien. Vi har rest nationellt och internationellt. Vi har upplevt mörker och ljus. Vi har lyssnat, lärt och försökt förstå. Vi har gråtit och förfärats, men också skrattat och känt hopp. DET KUNDE VARIT VI är inte en manifestation mot någonting, utan för ett mer varmt och inkluderande Sverige. Vi tror att för att förstå och göra aktiva val här och nu, måste vi förstå vår historia.

VARFÖR VISAR VI UTSTÄLLNINGEN PÅ GAMLA KRAFTSTATIONEN?

Konstens viktigaste uppgift är utmana, beröra och skapa rörelse inom oss. Vi visar den här utställningen för att den kan öppna rum där svåra frågor får ta plats. När vi tillsammans stannar upp inför en konstupplevelse och sätter ord på vad den gör med oss, tränar vi vår förmåga till inlevelse och reflektion. Vi vill att Gamla Kraftstationen är en plats där sådana samtal förs – respektfullt, nyanserat och gärna med olika perspektiv.

När det sker stärker vi det fria ordet och samtalen ger demokratin syre.

BOKA IN DITT TEAM för en givande värdegrundsdag PÅ GAMLA KRAFTSTATIONEN!
Vi erbjuder specialvisningar med filmvisning och workshops kopplade till utställningen.



Ida Johansson
Emma Örtlund

gladahudikteatern.se
detkundevaritvi.se
[@gladahudikteatern](https://www.instagram.com/gladahudikteatern)

DET KUNDE VARIT VI - UTSTÄLLNINGEN

Utställningen hade premiär hösten-25 och har hittills visats på ett fåtal platser i Sverige. Fotografier av Magnus Laupa. Utställningen tar sitt avstamp i den rosade filmen, med samma namn, som hade premiär hösten-24.

1 MAJ - 27 SEPTEMBER



MAGNUS LAUPA

Fotografen bakom utställningen berättar:

Det är stilla i sovsalen. Ida vänder och vrider sig i sin säng. Hon drömmer. Plötsligt vaknar hon till, sätter sig upp. Tittar rakt in i min kamera. Två vårdare är snabbt framme, trycker ner henne igen. *Jag är på filminspelning men allt känns verkligt.*

Där sitter hon, finaste Ida. Ljuset, blicken, så skör, så vacker.

Jag börjar gråta och kan inte sluta.

Att få följa arbetet bakom kameran. Att få träffa Ida och kompisarna som agerar statister.

Att få visa att alla är lika och unika oavsett vem man är. Det är det viktigaste projekt jag gjort. Jag har aldrig fått så många kramar som under inspelningen av DET KUNDE VARIT VI.

Magnus Laupa föddes 1975 i Viskafors. Han studerade fotografi i Alta, Norge, och har arbetat som professionell fotograf sedan 1997. Laupa är en av Sveriges mest meriterade fotografer och rör sig fritt mellan nyhetsmedia, konst och reklam. Alltid människan i fokus.

1 MAJ - 27 SEPTEMBER

ROBIN LINDSTRÖM & SYNNÖVE OREBJÖRK

nexus anima mundi

Robin Lindström och Synnöve Orebjörk är konstnärsparet från Värmskog som bildat team i det konstnärliga arbetet som stensculptörer. "Vi inspireras av naturen, av stenarna som talar till oss. Vi vill befria och gestalta de väsen som redan finns i stenen. Vi går på skattjakt tillsammans och hittar alla möjliga vackra stenar på våra hemliga ställen. Varje sten är noga utvald. Vi vill ge röst åt det undangömda och glömda och återskapa balansen och kopplingen mellan människan och naturen."

Lindströms konstintresse började tidigt med en förkärlek till antikens skulpturer och dess megalitiska byggnadsverk. Den egna banan började för femton år sedan då han var verksam som timmerman och formade möbler i trä. Och Lindström berättar att under en paus i arbetet såg han "henne", en ängel som uppenbarades i timmerstocken. Då tog han fram motorsågen och befriade henne. Sedan dess har det blivit många träskulpturer. För några år sedan fick Lindström besök av en vän som visade honom hur man bearbetar och formar natursten. Det ena gav det andra och tillsammans anlade de en skulpturpark i Tällberg.

Orebjörk har alltid ägnat sig åt olika typer av skapande men tidigare främst måleri. Det var när Lindström och hon blev ett par som hon provade att skulptera i sten för första gången

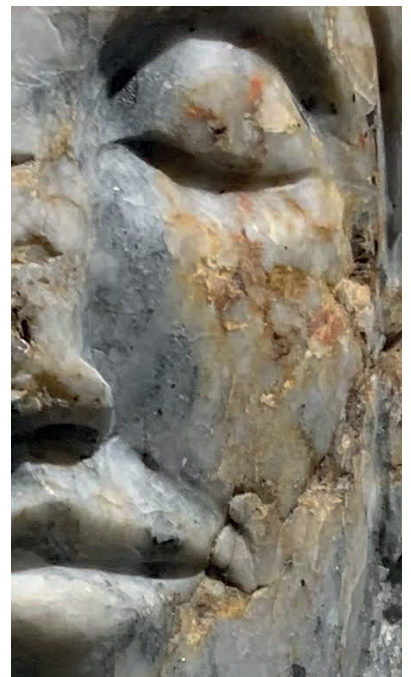
och som hon upplevde något helt nytt. I stället för att börja med ett blankt papper var det som att stenen blev det den själv ville bli. Orebjörk förklarar att den självkritik som hon tidigare upplevt i sitt konstnärskap nästan helt är borta när hon jobbar med sten, eftersom stenen i sig själv är en medskapare.

I fyra år har konstnärsparet varit aktuella med det ärofyllda uppdraget att skapa unika priser till Vasaloppets segrare.

Skulpturerna som presenteras i trädgården på Gamla Kraftstationen kulturområde formas ur ovanliga stenar från olika fyndplatser. Stenar som bildats på vårt jordklot med ett spann på upp emot två miljarder år sedan fram till 380 miljoner år sedan. Flera skulpturer är gjorda i Värmlands landskapssten kyanitkvartsit, en unik fyndighet som bara finns i Hålsjöberg strax söder om Stöllet. I årets upplaga av stensculpturer i trädgården hittar du även visuellt guld. Guldet kommer från guldgruvan i Harnäs beläget i trakten av Sillerud. Gruvan i sig är en världssensation. Ur dessa olika stenar har väsen trätt fram och som nu gärna vill betraktas. QR-kod vid respektive verk gör det möjligt att fördjupa sig i vilken sorts sten det är, var den kommer ifrån, hur gammal den är och vilken mytologisk figur som konstnärerna gestaltar.

solpol.se

[@solpolaris1](https://www.instagram.com/solpolaris1)



SYNNÖVE OREBJÖRK & ROBIN LINDSTRÖM

Stensculptörerna som genom mytologi och geologi ger en röst åt det undangömda och återskapar balans och koppling mellan människan och naturen.

17 JULI - 27 SEPTEMBER

HILMA & JÖRGEN FRANZON

någonstans längst stigen

Hilma Franzon från Arvika, bor och arbetar i Stockholm, utbildad på KV Konstskola, Konstfack Textil. Jörgen Franzon från Mora, bor i Stockholm. Båda arbetar med måleri, skulptur och muraler. Konstnärsparet har var för sig, och numera ofta tillsammans, deltagit i en lång rad utställningar. De är båda mycket produktiva och har anlitats för offentliga uppdrag i såväl Norge som Sverige. Hilma Franzon finns representerad i Värmlands museums samling.

I utställningen *Någonstans längst stigen* möts keramiska och textila skulpturer med kolteckningar i varierade storlekar. Tillsammans bygger de en värld där det som en gång var lek och fantasi bryter sig ut i fragment – spår av en inre berättelse som inte längre ryms inom det förflutna.

Gestaltningen tar avstamp i minnen av att växa upp och att se andra växa, i en samtid där landskap förändras och försvinner.

Skogen, mossan och sjögräset samsas med bilder av kalhyggen och stillastående förorter där alger växer på fasaderna och barnen inte längre leker utomhus för det är säkrare att vara inomhus.

Fragmenten i verken bär spår av upprepning och motstånd. Konstnärerna beskriver ”De har ramlat, slagit upp knäskålarna, ställt sig upp och fortsatt. Förr räckte ett plåster som tröst, men nu är såren för stora och *hur* vi måste bära dem har förändrats.” I utställningen finns verk med spruckna och porösa ytor som kan tolkas som övergångar mellan då och nu. Där lever fortfarande en nyfikenhet – riktad både inåt och utåt mot en värld där människan inte står ensam, utan i ständig relation till allt som växer omkring henne.

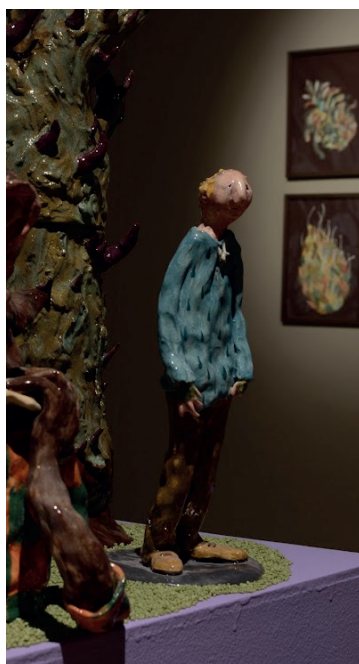
Välkommen att uppleva *Någonstans längst stigen*.

franzon.art

[@_h.o.n_](https://www.instagram.com/_h.o.n_)

[@jorgen.franzon](https://www.instagram.com/jorgen.franzon)

Konstnärsparet erbjuder kreativa workshops i samarbete med Gamla Kraftstationen under hösten.



HILMA & JÖRGEN FRANZON

Konstnärsparet som gestaltar växtvärkens spår från skogslek till kalhygge.

ANN-KATRIN MAJBRIITSDOTTER

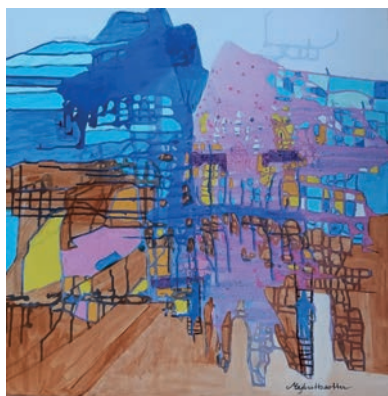
Konstnären från Edeby som låter färgprakten bära fantasi och livsglädje.

I Edeby vid Klarälven i Värmland lever och verkar Ann-Katrin Majbrittsdotter. I sällskap med stenmurar och rosor i den vilda trädgården ligger sommarateljén, Ateljé Utsikten. Under vintern flyttar skapandet in i en färgmättad ateljé där både duk och golv bär spår av processen. Majbrittsdotter har också gjort avtryck som författare. Ibland överraskas hon av allt som vill ta form. För henne är konsten ett uttryck för nyfikenhet, fantasi och livsglädje – en källa till mystik och spänning i tillvaron.

Majbrittsdotter har utbildat sig genom en rad kurser. Hon är dessutom lärare i konstformen Vedic Art. Vid Gerlesborgsskolan i Bohuslän fördjupade hon sig i textila collage. Hon är medlem i Svenska Konstnärsförbundet och Värmländska författarsällskapet.

Ett av Majbrittsdotters tidigaste minnen är lupinerna bakom barndomens lekstuga – lila, blå, vita och rosa i en underbar färgprakt. Den starka upplevelsen av färg berörde henne starkt och gjorde henne glad. Inspirationen idag hämtar hon främst från möten med människor, resor till andra länder och från naturen kring Klarälvens skogar och vatten. I sitt måleri avbildar hon inte verkligheten – hon rör sig i mellanrummet mellan fantasi och verklighet och kännetecknas av en rik färgskala, experimentlusta och flera tekniker, där även textila bildcollage tar plats.

majbrittsdotter.se



BRODERA UT TEXTEN GISELA STÅLE

Textilkonstnären som syr ihop sårbarhet med humor och låter orden vila i stygnen.

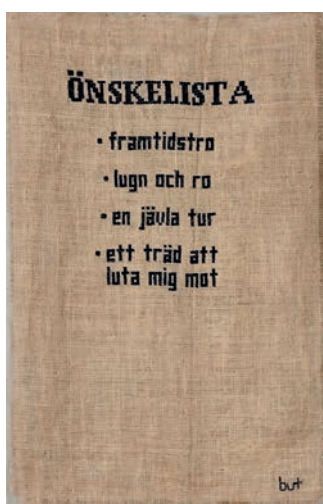
Gisela Ståle, Malmö, fann sitt konstnärskap i en tid präglad av utmattning och ångest, där behovet av fokus och stillhet blev avgörande. Genom att först formulera sina tankar i ord och sedan brodera dem, fann hon ett sätt att både förstå det inre och låta hjärnan vila. I processen får tanken ta plats en stund – därefter tar händerna över, i ett repetitivt, läkande arbete.

Ståles verk rör sig mellan allvar och humor. Med nål och tråd synliggör hon det som lätt stannar i det tysta, och skapar en varsam distans till känslor som kan vara svåra att bära. Inspirationen hämtas från det skeva och det udda, från människor som vågar gå sin egen väg.

För en tid sedan gav Ståle ut boken "Allt är perfekt" som levererar kreativ ordfyndighet och en slags terapeutisk humor. I de broderade citaten får läsaren följa med på en åktur genom livet. Citaten känns igen från Ståles instagram-succé @broderauttexten.

Möt verken där igenkänning kan slå an något djupt mänskligt. Kanske väcks nya tankar, kanske infinner sig en känsla av att inte vara ensam. Och kanske lämnar man rummet en aning rakare i ryggen, eller som Ståle beskriver det; "Jag är så jävla bra nog!"

[@broderauttexten](https://www.instagram.com/broderauttexten)



CHRISTINA MORRISON

Den visuella historikern som i penseldragen fångar hav, stål, trä och den industriella själens rörelse.

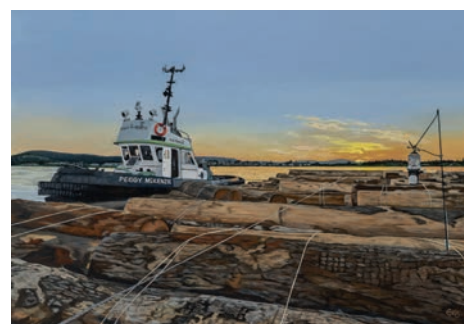
Christina Morrison, marin konstnär och visuell historiker från Canada, baserad i Langford, British Columbia. Uppvuxen i Sooke och präglad av havet sedan barnsben. Som självlärd akrylmålare ägnar hon idag sitt konstnärskap åt att skildra hjärtat av Pacific Northwest – där hav, stål och trä möts i en ständig rytm av arbete. Genom målningarna fångar Morrison inte bara fartygen och hamnarna, utan också känslan av dem; de slitna bogserbåtarna, de väderbitna träskroven och det outtröttliga liv som format kustens industriella själ.

Morrison är medlem i Canadian Society of Marine Artists och har gjort det till sitt kall att bevara en ofta förbisedd maritim berättelse. Hennes mest ambitiösa projekt, The West Coast Tug Project, påbörjades 2020 och är en pågående konstnärlig kartläggning av över 575 aktiva bogserbåtar längs British Columbias kust. I nära dialog med sjömän och fotografer växer projektet fram till en visuell berättelse om arbete, hav och rörelse med ambitionen att samla bilderna till en bokserie.

Morrisons verk har visats på Sooke Fine Arts Show och Madrona Gallery, samt genom residens vid historiska platser som Fort Rodd Hill. Idag arbetar hon från sin studio i Langford, där varje penseldrag blir en förlängning av kusten hon tillhör – en hyllning till de berättelser som annars riskerar att försvinna med tidvattnet.

christinamorrisonart.com

[@christinamorrisonart](https://www.instagram.com/christinamorrisonart)



CHRISTINA ROSÉN

Keramikern som med precision och värme låter blickar tala - mellan tass och tanke.

Christina Rosén, Stockholm, är en keramisk skulptör vars konstnärskap har vuxit fram ur en livslång skaparlust. Redan som barn formade hon figurer i blålera hon grävde upp tillsammans med sin mormor – enkla alster, som förstås aldrig brändes, lade grunden till ett djupt rotat uttrycksbehov.

Rosén är utbildad konstnär och sedan början av 1990-talet arbetar hon heltid med konsten. Hennes verk finns representerade i samlingar hos kommuner, landsting och institutioner.

Inspirationen hämtar Rosén från ansiktsuttryck, kroppar, skämtteckningar och det absurda. Det som en gång främst speglade det mänskliga har med tiden förskjutits till att även omfatta hundar – där hon utforskar det mänskliga i deras uttryck och närvaro. Litteratur, musik och bildkonst fungerar som ständiga följeslagare i hennes konstnärliga process.

Rosén visar hundskulpturer i egenbländad lera, där porslin och stengods möts i taktila och uttrycksfulla former, tillsammans med Fine art prints. Upplev ett stilla spel av humor och allvar - mellan tass och tanke. En utställning med precision där blickar bokstavligen talar.

christinarosen.com
[@chrirosen](https://www.instagram.com/chrirosen)



FLOTTNINGSNOSTALGI

Mellan skratt, svordomar och strömmande vatten.

Flottningen var en gång en livsnerv i Sveriges framväxande industri, där älvar och sjöar bar timmer och människor band samman skog och fabrik. I Värmland sysselsattes tusentals människor under flottningens mest intensiva år, och ur detta arbete växte grunden till en av regionens viktigaste industrier – massa-industrin.

Flottningsbåtarna, små men uthålliga, var en gång en självklar syn i varje vattendrag – från tidig vår till sen höst. Idag har tystnaden lagt sig över rännor och älvar, men minnet av rörelsen, arbetet och ljuden lever kvar i vattnet.

För att uppmärksamma den nya boken Svenska Flottningsbåtar av Helena Lundgren Landin visas utställningen Flottningsnostalgi samt målningar av Christina Morrison, Canada, som specialiserat sig på bogserbåtar. I den lilla minnesutställningen får du en nostalgisk smakbit av livet längs flottlederna, spår av ett flytande jobb och ett slit som formade landskapet och människorna.

svenskafloppningsbatar.se
pramkompaniet.se



FRIDA STARVID

Den konstnärliga arkitekten som med ett unikt bildspråk levererar en brutalistisk sensibilitet.

Med bakgrund som utbildad arkitekt är Frida Starvid verksam som konstnär med bas i Stockholm. Hon har en masterexamen i arkitektur från KTH och UFSC i Brasilien, samt en post-master från Kungliga Konsthögskolan. Hennes konstnärskap utforskar gränsen mellan arkitektur och skulptur. Fokus ligger på arkitekturens rumslighet och kroppens relation till den, och grundläggande begrepp som massa och tomrum, ljus och skugga, tyngd och lätthet.

I storskaliga målningar och gestaltningar i gips, betong och sten låter Starvid ytor och volymer tala med en rå och direkt närvaro. Hennes arbete för en återkommande dialog med brutalismen, särskilt dess kraftfulla, skulpturala uttryck. Skapandet har följt henne sedan tidig ålder. Arkitekturen tog form som drivkraft under tonåren – i mötet med Pantheons monumentala rymd och Venedigs vindlande gränder.

Inspirationskällorna rör sig mellan film, litteratur, skulptur och arkitektur. Genom att noggrant studera tekniker och kompositioner fördjupar Starvid sitt eget bildspråk, med tydliga beröringspunkter till konstnärer som Rachel Whiteread, Gordon Matta-Clark och Eduardo Chillida.

Upplev arkitektoniskt präglade verk; stora målningar utförda med vinylfärg på duk samt gjutna skulpturer i betong och gips.

fridastarvid.com
[@fridastarvid](https://www.instagram.com/fridastarvid)



GEIJERSKOLAN KONST

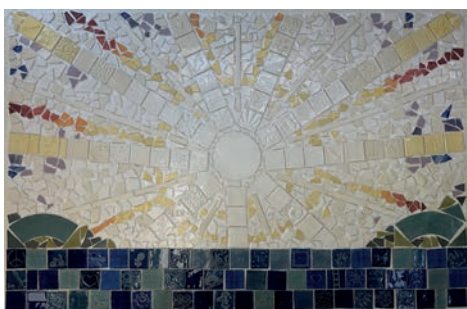
Kreatörerna som låter solen bära modets många nyanser om upplysning och livskraft.

Kursdeltagare vid Geijerskolans olika konstutbildningar har under våren 2026 skapat konstverket MOD, en keramisk mosaik.

År-22 visade Gamla Kraftstationen en utställning med Zafira Vrba Woodski som kretsade kring mod. Utställningen visade bland annat filmen *Death is my pronoun* som gestaltar en queer transkvinnas inre liv, känslor, tankar och erfarenheter. I samband med utställningen uppmantrades besökare att skriva ner egna tankar om mod. Dessa förmedlades till Anna Hedeås Lundbeck, konstlärare vid Geijerskolan som med sina kursdeltagare arbetade vidare med materialet i ett konstnärligt projekt kring mod, identitet och förändring. Konstverket MOD är resultatet. Genom gruppsamtal och skissarbete växte solen fram som en central symbol – inte enbart för mod, utan också för upplysning.

Universitetet i Oslo beställde för över hundra år sedan ett antal verk av den norske konstnären Edvard Munch. Universitetet uttrycker att deras grundläggande uppgift är upplysning och Munchs verk Solen kom att symbolisera en livskraftig evig upplysning. Inspiration till mosaiken har hämtats ur Munchs Solen. Solsymbolen står inte bara för upplysning i bildlig form, utan också för det mod som krävs för att skapa utrymme för alla människors rätt till sin egen identitet, existens och livsvillkor.

geijerskolan.se
[@geijerkonst](https://www.instagram.com/geijerkonst)



GHOST CERAMICS GBG LISA AGNETUN

Keramikern som låter det gulliga och kusliga samexistera i tidlösa gestalter.

Lisa Agnetun, verksam i Göteborg, är en autodidakt keramiker med bakgrund inom reklam. I leran har hon funnit ett material som både fascinerar och utmanar – ett till synes livlöst ämne med en egen vilja att förändras, i form, struktur och uttryck, och med en livslängd som sträcker sig långt bortom människans.

Aagnetuns skapande rör sig ofta kring existentiella teman, där döden återkommer som ett stillsamt eko. Temat tar form genom spöklika gestalter genomströmda av lekfullhet. Inspirerad av japansk popkultur och begreppet kimo kawaii balanserar hennes verk mellan det förtjusande och det obehagliga – alltid med en glimt av humor.

Spökerna drejas och skulpteras i stengods och porslin. Glasyrerna appliceras i lager – penslade, sprayade, doppade – och bränns i varierande temperaturer. Resultatet är levande ytor: matta, blanka, krackelerade och rinnande. Varje objekt är unikt, men bär samtidigt ett släktskap med de andra. Precis som vi människor.

Aagnetuns verk har nått en internationell publik, med publiceringar i flera magasin och en växande skara samlare världen över. Välkommen att möta Ghost Ceramics GBG, säregna gestalter – och kanske, bortom det lekfulla uttrycket, något mer eftertänksamt och djupt.

ghostceramicsgbg.com
[@ghostceramicsgbg](https://www.instagram.com/ghostceramicsgbg)



KARIN LÖNNÅ

Konstnären från Sundsvall som låter materialens minnen och hålets tystnad forma verken.

Karin Lönnå, verksam och uppväxt i Sundsvall, är en eftertänksam men positiv person som arbetar långsamt, envist och med en stilla rastlöshet som drivkraft. Hon har rötter i Värmland på såväl mamma Ulrikas som pappa Kjells sida. Hon är utbildad vid bland annat Konstfack och bär med sig en bakgrund som både bildpedagog och mångårig programledare och producent på Sveriges Radio. Den egna konsten har alltid löpt parallellt, och hon är förärad med stipendier och är offentligt representerad. Sedan några år tillbaka har konsten ett centralt utrymme i hennes liv.

I hennes praktik möts måleri, teckning och collage – oftast i abstrakta, tvådimensionella uttryck. Lusten och intuitionen styr och vägleder processen. På senare tid har textilen tagit allt större plats, liksom en oväntad fascination för hålrum, där frånvaro blir lika betydelsefull som närvaro. Utgångspunkten finns i personliga erfarenheter som sätter i gång en utforskande process.

I Lönnås verk samsas virkat, spetsar, broderi, papper och måleri, ofta med material som burits vidare från moderns textilateljé. Tillsammans bildar de lager av minnen och spår, arv och berättelser.

karinlonna.se
[@karinlonna_art](https://www.instagram.com/karinlonna_art)



KRISTINA NORDIN WESENLUND

Konstnären som gestaltar djurens personligheter genom putridons långsamma process.

Kristina Nordin Wesenlund är sedan tjugo år tillbaka verksam i skärgården utanför Stockholm, där hennes ateljé utgör en självklar mittpunkt. Konsten har alltid varit närvarande, men under de senaste tolv åren har måleriet vuxit till en intensiv och regelbunden praktik, där utställningar blivit en naturlig del av hennes konstnärskap.

Nordin Wesenlund är till största delen autodidakt, men har kontinuerligt fördjupat sitt uttryck genom kurser och eget utforskande. Måleriet är den röda tråden, kompletterat av blandtekniker där akvarell, tusch och collage får samspela. Det figurativa uttrycket ligger henne nära, men i det abstrakta finner hon ett kravlöst rum – en plats för omstart och kreativ frigörelse.

Med djur och natur som främsta inspirationskälla arbetar hon i starka, uttrycksfulla färger. Nordin Wesenlunds motiv bär ofta på en närvaro där djurens personlighet träder fram, som om de redan funnits där, väntande på att bli synliggjorda. Beträktare återkommer ofta till humorn i hennes bilder – något som inte är planerat, utan uppstår organiskt i mötet mellan hand, färg och motiv. Upplev en utställning som domineras av djurmotiv i den traditionella tekniken putrido, där äggoljetempera successivt förenas med oljefärg, vilket skapar en särskild lyster och djup i måleriet.

nordinwesenlundart.com
[@kristinanordinwesenlund](https://www.instagram.com/kristinanordinwesenlund)



MARCUS-GUNNAR

Illustratören som fann sin röst i en kaffefläck och låter det ofullständiga väcka liv i konsten.

Marcus-Gunnar är verksam i Arvika och har arbetat med barnböcker sedan 2013. Med en bakgrund från Konstfack bär hans bildvärld spår av både hantverksskicklighet och en stark känsla för detaljer och emotion. I sitt konstnärskap rör han sig i en lekfull motståndshandling mot det alltför gulliga och stela – en strävan efter att ge bilderna en egen puls och personlighet.

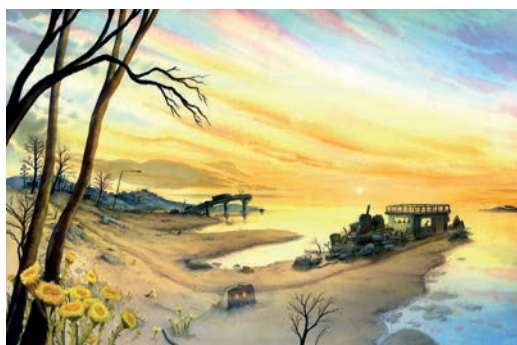
Efter en period av konstnärlig blockering kom ett avgörande ögonblick i form av en spilld kaffefläck. Det till synes oavsiktliga blev startpunkten för ett nytt arbetssätt där slumpen får ta plats. Ur tillfällena växer karaktärer fram – levande, skeva och fulla av uttryck.

Marcus-Gunnar inspireras av idén om att våga låta något fattas. I det ofullständiga uppstår utrymme för nyfikenhet, tolkning och rörelse.

I utställningen möter du verk skapade i akvarell, bläck och kaffe. Motiven rör sig ofta kring djurvärlden, där rävar och andra gestalter tar form. Beträktaren får även se bilder från projektet "Vikgubbar".

Marcus-Gunnar har tilldelats flera utmärkelser, däribland Elsa Beskow-plaketten 2025, Läsföräldrarnas pris 2023 och Frödingstipendiet 2020.

marcusgunnar.se
[@marcusgunnar](https://www.instagram.com/marcusgunnar)



MIMMI SCHEIBE

Akvarellisten som fångar barndomens eko i färgstark nostalgi.

Mimmi Scheibe, sjuttitalist från Nyköping som är glatt förankrad i barndomens trender, prylar och minnen; rödblanka träskor, myggbett, raketost, läppglans med äppelsmak, ABBA och festmiddagar med elefantöra och pommes. För några år sedan började Scheibe måla fram sina minnesbilder – föremål och ögonblick som riskerar att blekna.

Från sina föräldrar, verksamma som ritare och reklamare, har hon ärvt kärleken till bild, färg, form och design. Skapandet var en självklar del av barndomen. "Jag låg där på golvet, tuggade Jenka och ritade tills armarna domnade."

Den konstnärliga resan tog fart under en sjukskrivning. I stillheten, med foten i högläge, fick hon tid för reflektion och återfann glädjen i att rita och måla. Scheibe arbetar i akvarell och är stolt autodidakt. Med rik färgmättnad och många lager skapar hon motiv som bär hennes signum "Konst du minns."

Inspirationen väcks ofta i mötet med något välbekant – ett föremål, en detalj, en känsla. Även samtalen som börjar med "Kommer ni ihåg..." – är en viktig källa. Scheibes utställning är en färgstark nostalgiresa med hundra procent retro. Och känner du igen dig, delar du kanske en bit av hennes tid på jorden.

mimmisretroart.se
[@mimmisheibe](https://www.instagram.com/mimmisheibe)



SKOGSBRYNET

En flerdimensionell konstnärlig mötesplats mellan yttre och inre världar.

Skogsbrynet är mer än en plats – det är där som skogen öppnar sig som en portal mellan yttre och inre världar. Projektet har format ett konstnärligt rum för reflektion och en mötesplats i det liminala. Besökaren kan förlora sig i ett 37 minuter långt ljudlandskap, stiga in i fängslande fotografier och upptäcka keramiska former som rymmer både livets och naturens symbolik och gåtfullhet.

De tre konstnärerna bakom projektet:

Ketil Lundbekk, Ransäter, skapar ljudlandskap där drönande toner, puls och mantrasång omsluter besökaren. Upplevelsen växlar mellan det lockande, rogivande och ibland skrämmande, och öppnar för tanke och vilsam reflektion.

Rebecka Pihl, Karlstad, synliggör genom sina fotografier det ofta förbisedda. Genom digitalkamera och fine art print utforskar hon ögonblick ett steg utanför det vardagliga som väcker förundran och skapar en känsla av mystik, stillhet och närvaro.

Anna Hedeås Lundbekk, Ransäter, formar urnor och frökapslar; symboliska behållare för liv, transformation och nyfikenhet. I stengodslera utforskar hon livets cykler, naturens kraft och människans inre landskap, och bjuder in till reflektion kring liv, död och återfödelse.



TEGEL, LJUS & KRAFT

Konstnärer tolkar Gamla Kraftstationens exteriöra arkitektur.

Konstnärer har genom en open call bjudits in att tolka Gamla Kraftstationens exteriör. En monumental fasad. Ett spel mellan stram industri och dekorativ elegans! Gamla Kraftstationen är en byggnad i jugendstil som är vida omtalad för sina arkitektoniska uttryck. Det varma teglet, de höga fönsterpartierna och de markerade gavlarna bildar en vacker helhet.

Bakom kraftverksbygget stod Robert Ullenius, vars vision tog form i denna anläggning, uppförd 1906 och utbyggd 1913. Klarälvens första kraftstation betraktas idag som en av Värmlands tolv arkitekturpärlor.

Utgångspunkten i uppdraget är visuella tolkningar av byggnadens arkitektur och exteriöra uttryck. Dess former, linjer, proportioner, ornamentik eller annat som lockar till avbildande, fritt tolkat, detaljerat eller abstraherat. Teknik (ej foto) och stil är fria, men byggnadens yttre gestaltning ska vara utgångspunkten. Detta som en hyllning till historien, platsen och det kulturella värde som Gamla Kraftstationen står för idag.

Samtliga deltagande konstnärer presenteras på hemsidan i början av juni.

gamlakraftstationen.se



VÅRA ARTISTS IN ACTION

En mångfald konstnärer och hantverkare som du kan uppleva in action.

Idén om Artists in action kom till genom efterfrågan från konstnärers och konsthantverkares önskan om att få hyra in sig i anslutning till Gamla Kraftstationen, men också genom ett behov av fler upplevelser på området. Under-24 och-25 integrerade vi projektidén i den ordinarie verksamheten. Utfallet blev lyckat på många sätt! Vi fortsätter jobba med framgångskonceptet och växer med uppgiften.

Att vara en Artist in action innebär att man är en del i ett större sammanhang som bidrar till en win-win för både Gamla Kraftstationen kulturområde och för respektive enskild konstnär.

Under våren utökar vi med ytterligare två ateljéplatser där kreativa och driftiga konstnärer kan hyra in sig. Dessutom etableras Klarälvslyttan på Gamla Kraftstationen kulturområde, där en glasblåsare ska arbeta.

Är du intresserad att bli en Artist in action? Ja, då skickar du ett mejl till info@gamlakraftstationen.se

Aktuella Artists in action, info, m.m. på gamlakraftstationen.se





KLARÄLVSHYTTAN
GRAND OPENING
en glashyttta i tiden
SUMMER -26

Glasblåsare Karl-Emil Anderson etablerar sin verksamhet i en unik satsning! Klarälvshyttan öppnar för besökare sommaren -26 och är en del av nätverket Artists in action; Konstnärer som arbetar live på plats i någon av ateljéerna på Gamla Kraftstationen kulturområde.

GAMLA KRAFTSTATIONEN
kärlek i väggarna

gamlakraftstationen.se @gamlakraftstationen

VÄLKOMMEN ATT BESÖKA ARTISTS IN ACTION I NORRA OCH SÖDRA ATELJÉN!

I år öppnar vi upp ytterligare en ateljé med Artists in Action! Ateljéerna finns i Annexet. Här kan du som besökare uppleva konstnärer i arbete.

Senare under säsongen öppnar Klarälvshyttan där du som gäst kan titta på glasblåsning in action.

Veckovis aktuell konstnär i ateljé, samt kurser och workshop som planeras hittar du enkelt i vår evenemangskalender.



VERNISSAGE 1 MAJ

Anna Hedeås Lundbekk *keramisk skulptur*
Ann-Katrin Majbrittsdotter *akryl/collage*
Christina Rosén *keramisk skulptur*
Frida Starvid *vinylfärg/skulpturer betong/gips*
Glada Hudikteatern & Magnus Laupa *foto*
Geijerskolan Konst *mosaik*
Hellström Street Art *blandteknik/stencil*
Karin Lönnå *textil/broderi/måleri*
Ketil Lundbekk *ljudlandskap*
Mimmi Scheibe *akvarell*
Rebecka Pihl *foto*
Robin Lindström *stenskulptur*
Synnöve Orebjörk *stenskulptur*

VERNISSAGE 17 JULI

Brodera ut texten *fribroderi*
Christina Morrison *akryl*
Flottningsnostalgi *installation*
Ghost Ceramics GBG *keramik*
Hilma & Jörgen Franzon *måleri/skulptur*
Marcus-Gunnar *illustration/måleri*

LUSTENRUNDAN 29-30 AUGUSTI

Årlig konstrunda *varierade tekniker*
Runt 100 utställare; professionella konstnärer och glada amatörer fyller Forshaga kommun med konst och kreativitet. 26 av Lustenrundans kreatörer möter du på Gamla Kraftstationen.

VERNISSAGE 5 SEPTEMBER

Kristina Nordin Wesenlund *olja/putrido*
Tegel, ljus & kraft - samlingsutställning *varierade tekniker*
Konstnärer gestaltar Gamla Kraftstationens arkitektur

FLER AKTIVITETER MED KONSTNÄRLIGA FÖRTECKEN

På Gamla Kraftstationens hemsida hittar du info om vernissager, workshops, konserter och andra kulturevenemang. Följ oss gärna på sociala medier!



**GAMLA
KRAFTSTATIONEN**
kärlek i väggarna

@gamlakraftstationen

gamlakraftstationen.se